

Camping★★★★★
Beauséjour



Livret d'accueil / Welcome Booklet

Rue Michelet • 62510 Arques



NOUS CONTACTER

beauséjour@natureetvacances.fr

03.21.88.53.66

www.camping-arques.fr

**Nature
&
Vacances**



Un petit mot de l'équipe

Chers vacanciers,

Bonjour et bienvenue au camping Beauséjour.
Toute l'équipe est ravie de vous accueillir pour votre séjour et reste à votre entière disposition pour faire de votre passage chez nous un souvenir des plus agréables.

L'équipe du camping Beauséjour



Sommaire

1 Informations pratiques

9 Jours de marchés

2 Activités et animations

10 Les bonnes pratiques

3 Informations piscine

11 Tri sélectif

4 Aux alentours
Randonnées et promenades

12 Heure du départ
approche

5 Visites et excursions
Visite de Saint-Omer et de son
centre historique

13 Numéros utiles

6 Visites et excursions
Visites culturelles

14 Plan du territoire

7 Visites et excursions

15 Plan du camping

8 Visites et excursions
Notre jolie Côte d'Opale et le
vélorail du pays de Lumbres

1

Informations pratiques

Réception

Lundi, Mercredi et Jeudi : de 9h à 12h et de 14h à 18h

Mardi : de 10h à 12h et de 14h à 18h

Vendredi et Samedi : de 9h à 12h30 et de 14h à 19h

Dimanche : de 10h à 12h et de 16h à 18h

Heure d'arrivée : Samedi à partir de 15h

Heure de départ : Samedi avant 10h

- le rendez-vous pour faire l'état des lieux est à prendre avec l'accueil dans le courant de la semaine précédant le départ.

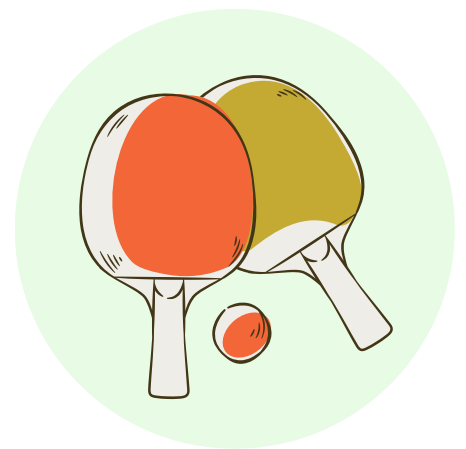
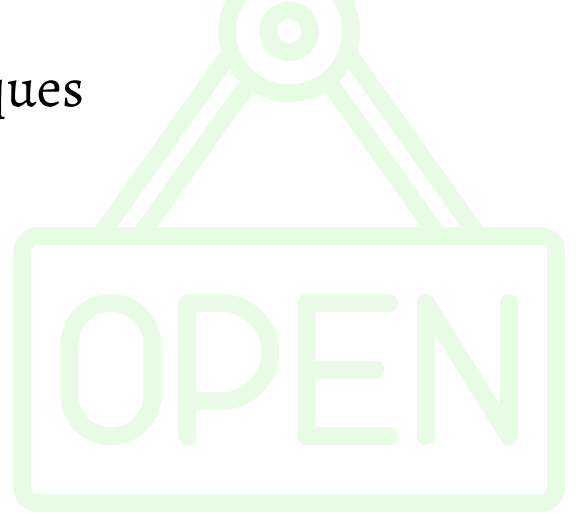
L'accès au camping se fait grâce à votre badge de 7h à 23h.

Services

- Bar ouvert le weekend au soir seulement en basse saison et du Mercredi au Dimanche Juillet/Août.
- Wifi gratuite à l'accueil.
- Animations : programme affichée à l'entrée de la piscine et à l'accueil en basse saison et en haute saison.
- Dépôt de pain et de viennoiseries à 9h le Lundi, Mercredi, Jeudi, Vendredi et Samedi. (Les commandes sont à passer la veille).
- Petite épicerie de première nécessité, produits non périssables à l'accueil.
- Laverie 24/24h - 7/7j.
- Les horaires de bus sont affichés à l'accueil, vous trouverez également différentes brochures sur les différents types d'activités et de visites à faire dans la région.

Matériel de prêt

- Jeux de société
- Petite bibliothèque
- Boules de pétanques
- Raquettes de ping-pong
- Fer à repasser + table
- Jeux d'eau à disposition aux abords de la piscine.
- barbecue à réserver avec une caution de 20€ selon disponibilité.



N'hésitez pas à demander à l'accueil pour plus de renseignements

2 Les activités & Animations



Pêche au blanc/ou
à la carpe



Table de Ping-Pong



Jeux de Société



Soirées animées



Terrains de pétanque



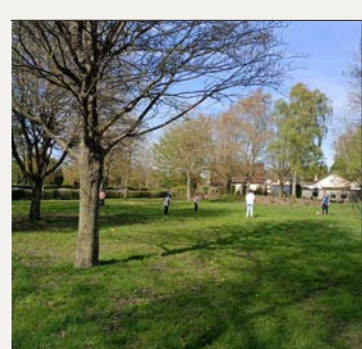
Aire de Jeu



Jeux gonflable



Cours d'Aquagym en
Juillet/Août



Animation en journée



Bar



Jeux de fléchette



Babyfoot

3

Informations piscine



Horaires

Ouverte du 15 Avril au 30 Septembre de 10h à 18h

Accès et comportement :

Nous vous rappelons que l'espace aquatique est uniquement réservé à la clientèle du camping et que celle-ci n'est pas surveillée. Pour votre sécurité, nous vous demandons de bien respecter toutes les règles indiquées dans le règlement intérieur.

Slip de bain obligatoire!



Les enfants de moins de 12ans doivent obligatoirement être accompagnés et surveillés par un adulte



*Chaque visiteurs souhaitant profiter de la piscine doit porter un bracelet.

4

AUX ALENTOURS

Randonnées et promenades



Etang de Malhôte : **2,1km / 30mn** environ

Etang de Beauséjour : **1,6km / 20mn** environ

Des sentiers de promenade, un observatoire, des pontons de pêche accessibles aux personnes à mobilité réduite, des équipements sportifs... Le site nouvellement aménagé est un lieu privilégié pour les activités de loisirs dans un lieu où la nature est en parfaite harmonie avec l'homme.

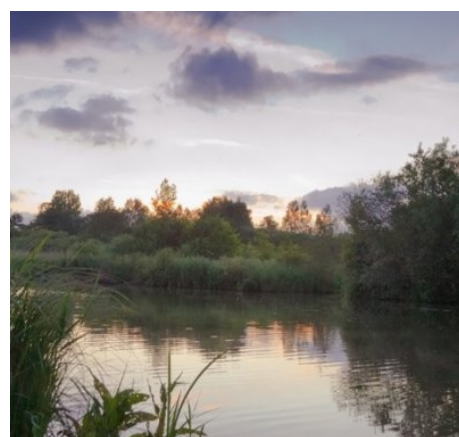


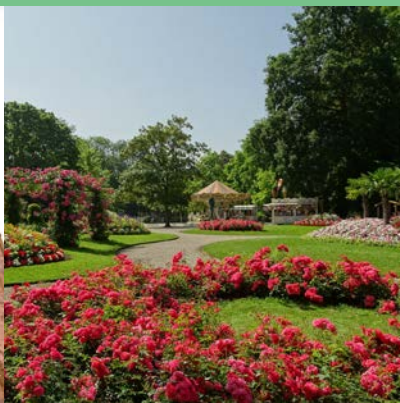
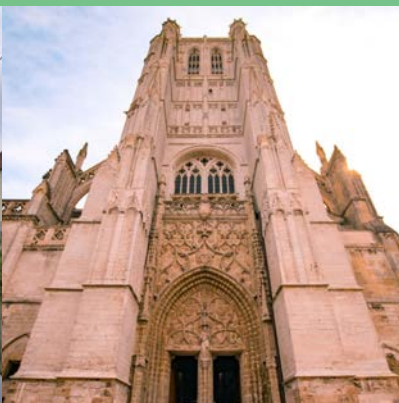
Sentier pédestre des fontinettes : **9,4km / 2h30** environ

La réserve naturelle de romelaere : **trois circuits (Clairmarais)**

Sentier du Blongios : **2,8 km** (ouvert du 15/03 au 15/12 et accès PMR)

Sentier de Nieurlet : **1,2 km** et Sentier du Cormoran : **4km** (ouvert du 15/03 au 15/12)





Abbaye Saint-Bertin

Situées sur l'un des parcours de visite de Saint-Omer, les ruines de l'ancienne Abbaye Saint-Bertin impressionnent par leur taille bien qu'il reste assez peu de vestiges encore debout. Dans le petit parc attenant, l'on trouve un panneau et une maquette retraçant l'histoire du lieu et son destin tragique.

www.tourisme-saintomer.com

Cathédrale de Saint-Omer

La Cathédrale Notre-Dame de Saint-Omer n'est pas une Cathédrale comme les autres. Elle est née au début du IX^{ème} siècle d'une division au sein de l'abbaye de Sithiu, entre une communauté de moines et une communauté de chanoines, réalisée à l'instigation de l'abbé Fridugise dès le début de l'année 820.

Tél : 03 21 98 08 51

www.cathedrale-saint-omer.com

Jardin public de Saint-Omer

Le jardin public de Saint-Omer est un lieu emblématique qui dispose d'un jardin à la française, d'un parc paysager à l'anglaise, d'un arboretum, d'un parc animalier, d'un parcours santé, des Glacis, d'une aire de jeux et de pique-nique, il accueille aussi bien les familles, que les sportifs, ou les amoureux de la nature.

www.tourisme-saintomer.com

Maison du Marais

Au cours de votre balade en bacôte, en plein cœur du marais Audomarois, prenez le temps de ressentir ce qui vous entoure. Respirez et décelez la douce odeur de la végétation. Touchez le bois de cette embarcation qui vous transporte. Ouvrez les yeux et admirez le spectacle que vous offrent les hérons.

Tél : 03 21 11 96 10

www.lamaisondumarais.com



Brasserie Goudale

Venez visiter le site de la brasserie goudale pour y découvrir comment la très célèbre bière Goudale crée en 1984, y est produite.

Sur réservation uniquement.

Tél : 03 66 10 01 69

www.brasserie-goudale.com

La Coupole d'Helfaut

Située à 5 km de Saint-Omer dans le Pas de Calais, à Wizernes plus précisément, la coupole d'Helfaut est un lieu de mémoire qui retrace la vie et les combats qu'ont dû mener nos combattants et les habitants de Hauts de France pendant la seconde guerre mondiale.

En plus de proposer des visites, le site de la coupole a construit en 2012 un planétarium 3D qui permet aux visiteurs de se plonger dans l'univers de la conquête spatiale.

Tél : 03 21 12 27 27

www.lacoupole-france.com

Les faiseurs de bateaux

Au cœur des faubourgs de Saint-Omer, Rémy et Vincent Colin sont les héritiers d'un savoir-faire unique et ancestral. En effet, ces deux enfants du pays sont les derniers faiseurs de bateaux, autrement dit, les derniers fabricants d'escutes et de bacôves, embarcations traditionnelles en chêne, utilisés durant des siècles par les maraîchers de jadis... Aujourd'hui encore, ils construisent ces bateaux et barques en bois avec amour et vous invitent pour une visite guidée du marais audomarois pleine d'authenticité!

Tél : 06 08 09 94 88

www.lesfaiseursdebateaux.fr

Musée Sandelin

Occupant un magnifique hotel particulier du 18e siècle, le musée Sandelin de Saint-Omer expose de riches collections allant du Moyen-âge au 19e siècle

Tél : 03 21 38 00 94

www.musees-saint-omer.fr



Le Beffroi de Bergues

Apparaissant dans le film bienvenue chez les Ch'tis sorti en 2008. Le beffroi de Bergues est l'attraction la plus célèbre de la ville. L'actuel beffroi de Bergues a été inscrit au titre des monuments historiques en 2004 , y est reconnu par l'Unesco le 16 juillet 2005 et bénéficie ainsi du classement au titre de Patrimoine de l'humanité.

Tél : 03 28 68 71 06

www.bergues.fr

Dennlys Park

Détente et amusement sont les mots d'ordre du Dennlys Parc ! Depuis plus de 30 ans, celui-ci s'est donné comme objectif de divertir les familles dans un cadre verdoyant et exceptionnel. Le parc propose une trentaine d'attractions atypiques, dont quatre sont exclusivement destinés aux enfants. errain de jeux, manèges, petits trains...

Tél : 03 21 95 11 39

www.dennlys-parc.com

Un petit air de Belgique tout prêt de notre Pas-De-Calais

La plage de La Panne

Parmis les stations balnéaires belges, De Panne est la localité la plus occidentale sur la mer du Nord et n'est qu'à quelques kilomètres des côtes françaises. Elle est surtout connue pour sa réserve de dunes immenses, sa côte la plus étendue de la côte flamande et est connu comme étant un berceau de la char à voile.

Ypres

Ypres représente une ville historique disposant d'un patrimoine architectural impressionnant qui témoigne de la grandeur qu'a connue la cité pendant le moyen âge. Elle se dresse dans la Région flamande en Belgique.

Sur toute l'année, les voyageurs peuvent profiter d'un parcours balisé et découvrir les fortifications de cette localité qui restent les mieux conservées du pays.

Tél : +32 (0)57 239 220

www.toerismeieper.be



Le site des deux caps

Désigné Grand Site de France en 2011, les Deux Caps s'étendent sur 23 kilomètres et font partie du Parc naturel régional des Caps et Marais d'Opale, l'un des quatre parcs naturels de la région Hauts-de-France. Ils sont situés en plein cœur de la Côte d'Opale et attirent chaque année deux millions de visiteurs venus voir ces falaises qui reliaient l'Angleterre à l'Europe il y a 15 000 ans.

Tél : + 33 (0)3 21 21 62 22

www.lesdeuxcaps.fr

Le Touquet Paris-Plage

C'est une longue plage, de presque six kilomètres, d'un sable très fin, sur laquelle se sont développées depuis un siècle, les activités du char à voile. Compte tenu de son orientation Ouest, le soleil couchant offre de magnifiques étendues de lumière rougeoyante sur plusieurs kilomètres.

Tél : +33 3 21 06 72 00

www.letouquet.com

Nausicaa

Nausicaá, le centre national de la mer, est un centre de découverte de l'environnement marin, ouvert en 1991 à Boulogne-sur-Mer dans le nord de la France.

Avec plus de 600 000 visiteurs en moyenne par an, il s'agit du deuxième site touristique le plus fréquenté au nord de Paris après le Parc Astérix et se décompose en deux grands parcours, l'exposition historique « Des rivages et des Hommes » et l'exposition « Voyage en haute mer »

Tél : 03 21 30 99 99

www.nausicaa.fr

Rando Rail du Pays de Lumbres

Une promenade insolite au départ de l'ancienne gare de Nielles-lès-Bléquin, sur une ancienne voie ferrée, en pleine nature, à bord de drôles de machines.

Tél : 03 21 88 33 89

www.rando-rail.com

9

Allons au marché!

Arques

Mardi 8h – 13h – place Roger Salengro

Saint-Omer

Samedi 8h – 13h – Place Foch

Mercredi 8h – 13h – Place Perpignan

Jeudi 8h – 13h – place de la Ghière

Blendecques

Jeudi 8h – 13h – Place de la Libération

Wizernes

Dimanche 8h – 13h – Place Jean-Jaurès

1 Conditions d'admission

Pour être admis à pénétrer, à s'installer ou à séjourner sur un terrain de camping, il faut y avoir été autorisé par le gestionnaire ou son représentant.

2. Formalités de police

Toute personne devant séjourner au moins une nuit sur le terrain de camping doit au préalable présenter à la réception sa carte d'identité.

Les mineurs non accompagnés de leurs parents ou d'un représentant légal ne seront pas admis dans l'enceinte du camping.

3. Tenue et respect des installations

Une tenue correcte est exigée. Chacun est tenu de s'abstenir de toute action qui pourrait nuire à la propreté, à l'hygiène, à l'aspect du camping et de ses installations notamment sanitaires.

4. Circulation

La circulation est autorisée de 7h00 à 23h00 en respectant le sens de circulation.

La vitesse ne pourra dépasser les 10km/h dans l'enceinte du camping.

5. Droit à l'image



Lors de votre séjour sur notre site, vous êtes susceptible d'être pris en photo ou filmé pour la conception de nos supports de communication, merci de bien vouloir préciser si vous ne souhaitez pas y figurer.

6. Animaux

Un seul animal par location accepté.

Vous devez impérativement ramasser les déjections de votre animal au sein du camping.

Les chiens jusqu'à 35kg (sauf les chiens de catégorie 1 et 2) sont les bienvenus . Ils doivent être tenus en laisse dans le camping, ne peuvent être laissés seul sans surveillance dans le mobil home afin d'assurer le confort de celui-ci et d'éviter que les aboiements possible ne puissent déranger le confort des autres campeurs.



7. Infraction au règlement

Toute infraction au règlement fera état d'un avertissement et pourra dans le cas échéant aboutir à une expulsion du camping .

8. Sécurité



Il est interdit de fumer dans les endroits où l'interdiction est affichée.

Il est interdit d'apporter une modification aux appareils électriques, aux chauffages ou éclairage.

Nous vous informons que toutes personnes extérieurs au camping et non inscrites sur le contrat de location doivent faire l'objet d'une demande de visite auprès de l'accueil.

Une fois cette demande acceptée, les visiteurs doivent se présenter au bureau durant les heures d'ouverture.



Pour le respect et la protection de l'environnement, il vous ai demandé de trier vos déchets.
Le point de collecte se situe à l'entrée du camping.

- 1 grande benne (ordures ménagères)
- 1 benne verte (verre)
- 1 poubelle jaune (tri; plastique)

Ordures ménagères
Domestic waste



Conserves
Canned food



Verre
Glass



Plastique
Plastic



Canettes
Can



Ensemble, protégeons l'environnement, voici quelques gestes facile à adopter.

Les bons gestes...

- Je fais attention à ne pas laisser couler l'eau trop longtemps.
- Je pense à bien éteindre la lumière lorsque je quitte le mobil home.
- Je pense à éteindre le chauffage lorsque j'ouvre les fenêtres.
- Je ne jette pas les mégots, les chewing gums ou autres déchets sur le camping.



Vos vacances au Camping Beauséjour se terminent. Voici quelques recommandations qui faciliteront votre départ.

La veille de votre départ, nous vous invitons à confirmer le rendez vous pour l'état des lieux.

Merci de nous préciser si vous ne souhaitez pas faire le ménage, un forfait de 50€ vous sera demandé.

Le ménage final

Coin cuisine :

Laver, essuyer et ranger la vaisselle.

Enlever toutes traces sales des meubles et des murs.

Nettoyer le four à micro-ondes, nettoyer et éteindre le réfrigérateur. Nettoyer la cafetière électrique, le gaz et l'évier.

Salle de bain et WC :

Nettoyer le lavabo, les miroirs, la douche et sa bonde, les WC et la balayette.

Passer le balai et laver le sol.

Chambre :

Retirer et jeter les housses de protections à usage unique des lits et des oreillers.

Plier et ranger les couettes sur les lits.

Passer le balai (sans oublier sous les lits) et laver le sol.

Coin séjour :

Passer le balai et laver le sol en déplaçant tables et chaises.

Terrasse :

Remettre les chaises de jardin autour de la table.

Ranger le parasol à l'intérieur.

Laisser la serpillère sur la terrasse.

Le jour du départ

Nous passons vous voir à l'heure du rendez vous prévu pour procéder avec vous à la vérification de votre mobil-home.

Merci de votre compréhension.

La direction.



13 Numéros Utiles



Réception du camping Beauséjour

+33 (0)3.21.38.34.80 (Jour & Nuit)

Pour les urgences durant la nuit, se rendre à la maison à côté de l'accueil.



Hôpital d'Helfaut

+33 (0)3.64.54.70.70



Sapeurs pompiers



Office du tourisme de Arques

+33 (0)3.21.88.59.00



Police



Clinique vétérinaire des docteurs Philippe Boidin et Franck Desitter à Arques

+33 (0)3.21.39.88.25



SAMU



Centre Anti poison

+33 (0)8.25.81.28.22



Numéro d'appel d'urgence européen

Envie de repartir pour un nouveau séjour avec le groupe
Nature & Vacances?



Nous vous invitons à découvrir de nouvelles destinations dans l'un de
nos 19 campings présents dans les Hauts-De-France!

Merci encore d'avoir choisi notre camping!
Nous vous souhaitons un bon retour!



15

CAMPING BEAUSEJOUR - ARQUES



En cas d'incendie, se rendre au point de rassemblement.